

北見ハッカ記念館

薄荷蒸溜館



Kitami Mint Memorial Museum / Mint Distillery Hall

北見薄荷纪念馆 / 薄荷蒸馏馆
기타미 박하 기념관 / 박하 증류관



世界一ハッカの街・北見

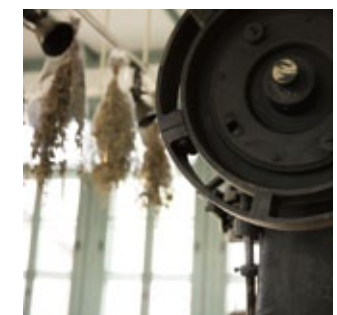
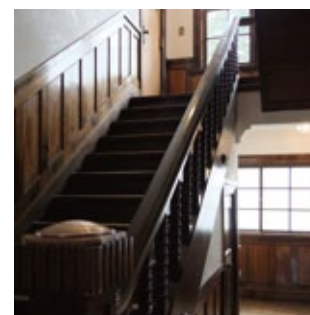
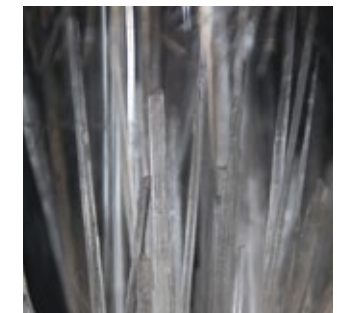
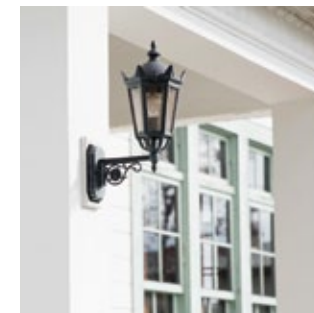
北見ハッカ記念館

Kitami: The World Mint Capital / Kitami Mint Memorial Museum

世界第一薄荷之城・北见/北见薄荷纪念馆

세계 제일의 박하 도시·기타미 / 기타미 박하 기념관

かつて世界ハッカ市場の7割を占め、この地方の発展に大きな役割を果たした「北見ハッカ」の足跡を顕彰し、文化的・歴史的遺産として保存するためホクレン農業協同組合連合会より寄贈された用地ならびに旧事務所兼研究所、工場資料を基に昭和61年(1986年)に開館しました。



This museum opened in 1986 with a donation of the former office/lab, manufacturing materials, and land, from the Hokuren Federation of Agricultural Cooperatives, to preserve the cultural and historical legacy of the mint industry in Kitami, which once accounted for 70% of the world's mint market and contributed enormously to regional economic development.

北见的薄荷产量曾占世界薄荷市场的7成，为当地的发展起着非常重要的作用。为了表彰“北见薄荷”的功绩，将其作为文化和历史遗产得以保存，由Hokuren农业协同组合联合会捐赠用地以及旧事务所兼研究所、工厂资料等，特建成北见薄荷纪念馆，并于昭和61年(1986年)开馆。

한때 세계 박하 시장의 70%를 차지하며 이 지역의 발전에 큰 역할을 했던 '기타미 박하'의 업적을 현창하고 문화적·역사적 유산으로 보존하기 위해 호쿠렌 농업협동조합 연합회에서 기증한 부지 및 구사무소 겸 연구소, 공장 자료를 바탕으로 1986년에 개관했습니다.



1年を通じハッカの蒸留実演

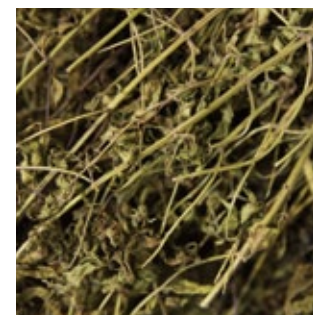
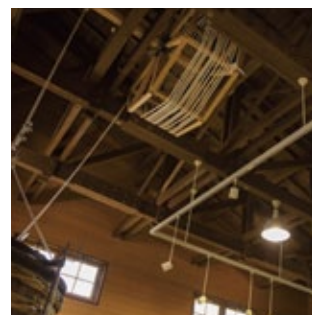
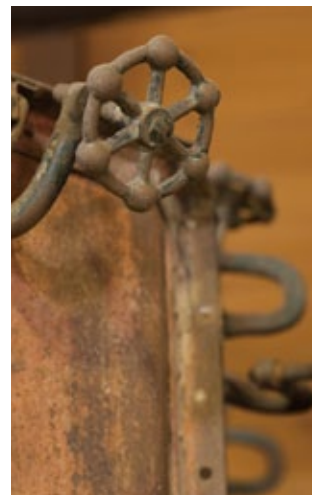
薄荷蒸溜館

Year Round Demonstration of Mint Oil Distillation / Mint Distillery Hall

全年进行薄荷蒸留的实际演示 / 薄荷蒸留馆

1년 내내 박하 증류를 시연 / 박하 증류관

薄荷蒸溜館は、ハッカ農家が取卸油を取る工程を再現し、北見ハッカ産業をけん引した田中式薄荷蒸溜釜をはじめ歴代の蒸溜機器や道具を展示する施設として平成14年(2002年)に開館しました。



The Mint Oil Distillation hall, opened in 2002, features a recreation of the methods used by farmers to get mint oil, as well as display installations on distillation tools and equipment, including the great driver of the Kitami mint industry: a Tanaka-style mint distillation kettle.

薄荷蒸溜館再現了薄荷农户提取薄荷油的工序，北见薄荷产业带动了蒸馏产业的发展，作为展示田中式薄荷蒸溜器等历代的蒸馏机器和工具的设施，特建成薄荷蒸溜馆，并于平成14年(2002年)开馆。

박하 증류관은 박하 농가가 박하유를 만드는 공정을 재현하고, 기타미 박하 산업을 이끌어 온 다나카식 박하 증류 가마를 비롯한 역대 증류 장비 및 도구를 전시하는 시설로 2002년에 개관했습니다.



北見ハッカの歴史

History of Kitami "Hakka" Mint
北见薄荷的历史
기타미 박하의 역사



1897
(明治30年)

北見の夜明け(北光社移民団、屯田兵入植)
Dawn of Kitami (Immigrants and colonizers settle in Hokkoshu).
北见的黎明(北光社移民団、屯田兵迁入)。
기타미의 새벽 (호코샤 이민단, 둔전병 입식)



1934
(昭和9年)

薄荷工場落成式(8月)。
Mint processing plant is completed (August).
薄荷工厂落成典礼(8月)。
박하 공장 준공식 (8 월).



1939
(昭和14年)

北見薄荷が世界市場の7割を占める。管内の作付面積2万haを記録、
薄荷栽培史上最高となる。
Kitami mint accounts for 70% of world market. Official planted area
recorded at 20,000ha, the most ever for mint cultivation.
北见薄荷产量占世界市场的7成份额。
创造了种植面积达2万公顷的薄荷栽培史的最高记录。
기타미 박하가 세계 시장의 70%를 차지한다.
관내 작부 면적 2만 ha를 기록, 박하 재배 사상 최고가 된다.

1954
(昭和29年)

昭和天皇陛下御行、薄荷工場ご視察。
His Majesty the Showa Emperor visits and inspects plant.
昭和天皇陛下御行、薄荷工厂视察。
쇼와 천황 폐하 행차, 박하 공장 시찰.



1969
(昭和44年)

合成薄荷脳が天然薄荷を圧倒。
Synthetic menthol overtakes natural mint.
合成薄荷脑产量超过天然薄荷。
합성 박하뇌가 천연 박하를 압도.

1983
(昭和58年)

ホクレン北見薄荷工場閉場式。
Hokuren Kitami mint processing plant officially closes.
Hokuren北见薄荷工厂关闭仪式。
호쿠렌 기타미 박하 공장 폐장식.

1986
(昭和61年)

旧ホクレン北見薄荷工場の事務所を改修、「北見ハッカ記念館」として開館。
The former Hokuren Kitami mint processing plant office is
renovated and reopened as the Kitami Mint Memorial Museum.
改建旧Hokuren北见薄荷工厂的事务所, 作为「北见薄荷纪念馆」开馆。
구호쿠렌 기타미 박하 공장의 사무실을 보수, '기타미 박하 기념관'으로 개관.

2002
(平成14年)

「薄荷蒸溜館」が開館。
The Mint Distillery Hall opens.
「薄荷蒸馏馆」开馆。
'박하 증류관'이 개관.



2007
(平成19年)

北見薄荷が近代化産業遺産として認証される。
Kitami mint receives Heritage of Industrial Modernization certification.
北见薄荷被列为近代化产业遗产。
기타미 박하가 근대화 산업 유산으로 인증된다.

季節のイベント

Seasonal Events

季节活动

계절 이벤트



2月
Feb

ライトアップ

Illumination
灯光秀
점등



9月・2月
Sep・Feb

コンサート

Concert
演唱會
콘서트

5月
May



ハーブ種・苗配布

Herb Seed / Seedling Planting
分发香草种子、香草苗
허브종·모종 배포

8月
Aug



ハーブ収穫祭

Herb Harvest Festival
香草收获祭
허브 수확제

12月
Dec



クリスマスイベント

Christmas Event
圣诞节活动
크리스마스 이벤트

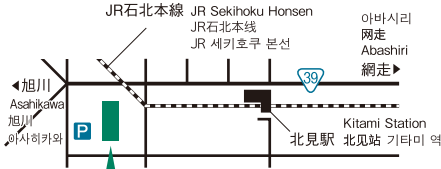


ハーブガーデン

Herb Garden
香草花园
허브 가든



記念館のまわりには約70種類のハーブガーデン。季節になると和種ハッカの畑や
ハサ掛け風景が楽しめます。
This herb garden around the museum has about 70 different varieties.
Depending on the season, you can see Japanese mint fields or rice hung to dry.
香草花园是纪念馆周围种有约70种香草的花园。每到赏景季节,
一望无际的日式薄荷田和晾晒稻穗的田园风光便形成了一道亮丽的风景线, 风光绝美。
기념관 주변에는 약 70종류의 허브 가든. 계절이 되면 일본종 박하의
밭 및 벃단을 말리는 풍경을 즐길 수 있습니다.



北見ハッカ記念館・薄荷蒸溜館

Kitami Mint Memorial Museum and Mint Distillery Hall
北見薄荷記念館・薄荷蒸溜館 기타미 박하 기념관·박하 증류관

■入館

無料

■開館時間

〈5月～10月〉9:00～17:00
〈11月～4月〉9:30～16:30

■休館日

月曜日・国民の祝日の翌日
(月曜日が祝日の場合は開館、翌日は休館。)
(金・土曜日が祝日の場合は開館、翌日も開館。)
年末年始 12月30日～翌年1月6日

■交通

JR北見駅から徒歩約10分・無料駐車場(普通車・大型車)

■住所

〒090-0812 北見市南仲町1丁目7番28号
TEL・FAX(0157)23-6200

■E-mail

hakka-iyoryukan@kitamikanko.jp

■Entry: Free ■Open: 〈May - Oct.〉9:00 - 17:00 〈Nov. - April〉9:30 - 16:30 ■Closed: Monday・Day after Public Holidays (Open if Monday is a public holiday, closed next day.)(Open on public holidays falling on Friday and Saturday, and the next day.) New Year's Holiday (Closed): Dec. 30 - Jan. 6 ■Access: About 10 minutes' walk from JR Kitami Station / Free parking (car and bus)

■Address: 7-28, Minami Nakamichi 1-chome, Kitami City, 090-0812 TEL・FAX(0157)23-6200

■入館:免费 ■开馆时间: 〈5月～10月〉 9:00～17:00 〈11月～4月〉 9:30～16:30 ■休馆日:星期一、节假日的次日(如果星期一为节假日则正常开馆,次日休馆。)(如果星期五、星期六为节假日则正常开馆,次日也开馆。)年末年初12月30日～次年1月6日 ■交通:从JR北见站步行约10分钟、免费停车场(普通车、大型车) ■地址:邮编090-0812 北见市南仲町1丁目7番28号 TEL・FAX (0157) 23-6200

■입장: 무료 ■개관 시간: 〈5월～10월〉9:00～17:00 〈11월～4월〉 9:30～16:30 ■휴관일: 월요일·공휴일 다음날(월요일이 공휴일인 경우에는 개관, 다음날은 휴관)(금·토요일이 공휴일인 경우에는 개관하며, 다음날도 개관)연말 연시 12월 30일～다음 해 1월 6일

■교통: JR 기타미 역에서 도보 약 10분·무료 주차장(승용차·대형차)
■주소: 〒090-0812 기타미시 미나미나카미치 1초메 7번 28호
TEL.FAX (0157) 23-6200

www.kitamihakka.jp/



北見市観光協会

Kitami Tourist Association 北見市観光協会 기타미시 관광 협회

